	Министерство сельского хозяйства Российской Федерации
	федеральное государственное бюджетное образовательное учреждение высшего образования «Уральский государственный аграрный университет»
	ФГБОУ ВО Уральский ГАУ
	Рабочая программа учебной дисциплины ОП.01 Биология собак
ОП	Факультет среднего профессионального образования

## РАБОЧАЯ ПРОГРАММА УЧЕБНОЙ ДИСЦИПЛИНЫ ОП.01 БИОЛОГИЯ СОБАК

Для специальности  
35.02.15 Кинология  
(базовая подготовка)

Екатеринбург 2023

	<i>Должность</i>	<i>Фамилия/ Подпись</i>	<i>Дата</i>
<i>Разработал:</i>	<i>преподаватель</i>	<i>Зулаева А.С. Корепанова Т.В.</i>	<i>Протокол №6 от 24.01.2023 УМС ФБГУПИ</i>
<i>Согласовано:</i>	<i>декан ФСПО</i>	<i>Сопегина В.Т.</i>	<i>29.01.2023</i>
<i>Согласовано с работодателем:</i>	<i>ИП Лисовец А.Н. ЦД «Собачья Академия»</i>	<i>Лисовец А.Н.</i>	<i>24.01.2023</i>



Рабочая учебная программа дисциплины Биология собак разработана на основе Федерального государственного образовательного стандарта (далее – ФГОС) по специальности среднего профессионального образования (далее - СПО) 35.02.15 Кинология (базовая подготовка).

Организация-разработчик: ФГБОУ ВО Уральский ГАУ, факультет среднего профессионального образования

Разработчик: Корепанова Татьяна Викторовна, преподаватель высшей категории кафедры зооинженерии, Зулаева Александра Сергеевна, преподаватель кафедры зооинженерии.

## СОДЕРЖАНИЕ

1. ПАСПОРТ РАБОЧЕЙ УЧЕБНОЙ ПРОГРАММЫ ДИСЦИПЛИНЫ	4
2. СТРУКТУРА И СОДЕРЖАНИЕ УЧЕБНОЙ ДИСЦИПЛИНЫ	5
3. УСЛОВИЯ РЕАЛИЗАЦИИ УЧЕБНОЙ ДИСЦИПЛИНЫ	13
4. КОНТРОЛЬ И ОЦЕНКА РЕЗУЛЬТАТОВ ОСВОЕНИЯ УЧЕБНОЙ ДИСЦИПЛИНЫ	15

# 1 РАБОЧАЯ УЧЕБНАЯ ПРОГРАММА ДИСЦИПЛИНЫ

## 1.1 Область применения рабочей программы

Рабочая учебная программа дисциплины является частью основной профессиональной образовательной программы в соответствии с ФГОС по специальности СПО 35.02.15 Кинология (базовая подготовка), входящей в состав укрупненной группы специальностей 35.00.00 Сельское, лесное и рыбное хозяйство

Рабочая учебная программа дисциплины может быть использована в дополнительном профессиональном образовании (в программах повышения квалификации и переподготовки) и профессиональной подготовки работников в области **кинологии** при наличии среднего (полного) общего образования.

**1.2 Место учебной дисциплины в структуре основной профессиональной образовательной программы:** дисциплина входит в общепрофессиональный цикл (ОП).

**1.3 Цели и задачи учебной дисциплины – требования к результатам освоения учебной дисциплины:**

В результате освоения дисциплины обучающийся **должен освоить общие и профессиональные компетенции:**

ОК 1 Понимать сущность и социальную значимость своей будущей профессии, проявлять к ней устойчивый интерес.

ОК 2 Организовывать собственную деятельность, выбирать типовые методы и способы выполнения профессиональных задач, оценивать их эффективность и качество.

ОК 3 Принимать решения в стандартных и нестандартных ситуациях и нести за них ответственность.

ОК 4 Осуществлять поиск и использование информации, необходимой для эффективного выполнения профессиональных задач, профессионального и личностного развития.

ОК 5 Использовать информационно-коммуникационные технологии в профессиональной деятельности.

ОК 6 Работать в коллективе и команде, эффективно общаться с коллегами, руководством, потребителями.

ОК 7 Брать на себя ответственность за работу членов команды (подчиненных), за результат выполнения заданий.

ОК 8 Самостоятельно определять задачи профессионального и личностного развития, заниматься самообразованием, осознанно планировать повышение квалификации.

ОК 9 Ориентироваться в условиях частой смены технологий в профессиональной деятельности.

ПК 1.1. Обеспечивать уход за собаками с использованием необходимых средств и инвентаря.

- ПК 1.2. Проводить кормление собак с учетом возраста, породы и видов служб.
- ПК 1.3. Проводить выгул собак.
- ПК 1.4. Под руководством ветеринарных специалистов участвовать в проведении противоэпизоотических мероприятий.
- ПК 1.5. Выполнять лечебные назначения по указанию и под руководством ветеринарных специалистов.
- ПК 2.1. Планировать опытно-селекционную работу.
- ПК 2.2. Отбирать собак по результатам бонитировки для улучшения рабочих и породных качеств.
- ПК 2.3. Закреплять желаемые рабочие и породные качества в последующих поколениях, в том числе с применением инбридинга и гетерозиса.
- ПК 2.4. Применять технику и различные методы разведения собак.
- ПК 2.5. Ухаживать за молодняком.
- ПК 3.1. Готовить собак по общему курсу дрессировки.
- ПК 3.2. Готовить собак по породам и видам служб.
- ПК 3.3. Проводить подготовку собак по специальным курсам дрессировки.
- ПК 3.4. Проводить прикладную подготовку собак.
- ПК 3.5. Проводить тестирование собак по итогам подготовки.
- ПК 3.6. Использовать собак в различных видах служб.
- ПК 4.1. Организовывать и проводить испытания собак.
- ПК 4.2. Организовывать и проводить соревнования собак.
- ПК 4.3. Проводить экспертизу и бонитировку собак.
- ПК 5.1. Участвовать в планировании основных показателей деятельности по оказанию услуг в области кинологии.
- ПК 5.2. Планировать выполнение работ исполнителями.
- ПК 5.3. Организовывать работу трудового коллектива.
- ПК 5.4. Контролировать ход и оценивать результаты выполнения работ исполнителями.
- ПК 5.5. Изучать рынок и конъюнктуру услуг в области кинологии.
- ПК 5.6. Участвовать в выработке мер по оптимизации процессов оказания услуг в области профессиональной деятельности.
- ПК 5.7. Вести утвержденную учетно-отчетную документацию.

В результате освоения учебной дисциплины обучающийся должен:

**Уметь:**

- определять пол, породу, возраст собак по внешним признакам;
- определять конституциональный тип и тип высшей нервной деятельности собак;

В результате освоения учебной дисциплины обучающийся должен:

**Знать:**

- строение и топографическое расположение органов;
- основные физиологические характеристики собак;

- роль нервной системы в формировании поведенческих реакций;
- методы оценки конституции, экстерьера, интерьера собак;
- происхождение и эволюцию пород собак;

**Владеть:** теоретическими и практическими знаниями.

**Приобретаемый практический опыт:** собаковод.

**1.4 Количество часов на освоение рабочей программы учебной дисциплины:  
(очная, заочная)**

максимальной учебной нагрузки обучающегося 72 часа, в том числе:

обязательной аудиторной учебной нагрузки обучающегося 54/12 часов;

самостоятельной работы обучающегося 18/60 часов;

## 2 СТРУКТУРА И СОДЕРЖАНИЕ УЧЕБНОЙ ДИСЦИПЛИНЫ

### 2.1 Объем учебной дисциплины и виды учебной работы

Вид учебной работы	Объем часов Очнозаочн.
<b>Максимальная учебная нагрузка (всего)</b>	72
<b>Обязательная аудиторная учебная нагрузка (всего)</b>	54/12
в том числе:	
практические занятия	28/8
<b>Самостоятельная работа обучающегося (всего)</b>	18/60
в том числе:	
внеаудиторная самостоятельная работа (работа с учебной литературой, конспектом лекций, выполнение индивидуальных заданий, творческие работы разных видов, поиск информации в сети Интернет).	18/60
Промежуточная аттестация в форме - экзамен	1 сем



## 2.2 Тематический план и содержание учебной дисциплины Биология собаки (очная форма обучения)

Наименование разделов и тем	Содержание учебного материала, лабораторные работы и практические занятия, самостоятельная работа обучающихся, курсовая работа (проект) <i>(если предусмотрены)</i>	Объем часов Очная	Уровень освоения
1	2	3	4
<b>Раздел 1. Введение</b>		<b>2</b>	
Тема 1.1. Понятие «собака»	Понятие «собака», «собака домашняя». Систематическое положение собаки. Роль собаки в природе и жизни человека.	1	1-2
	<b>Практическое занятие</b> Практическое занятие №1 Работа с биологической литературой	1	
<b>Раздел 2. Происхождение собаки</b>		<b>6</b>	1-3
Тема 2.1. Происхождение собаки	Изучение происхождения собаки. Сходства и различия с другими представителями семейства псовых.	2	
Тема 2.2 Палеонтологические данные.	Палеонтологические данные. Пепельная собака, Бронзовая собака, собака Иностранцева, собака Путятина, торфяная собака.	2	
	<b>Практическое занятие</b> Практическое занятие №2 Работа со статистическими данными	2	
<b>Раздел 3. История одомашнивания.</b>		<b>8</b>	1-3
Тема 3.1 Доместикация.	Одомашнивание. Гипотезы доместикации: гипотеза Пиноккио и современная гипотеза, их связь с теорией эволюции Дарвина.	2	
Тема 3.2 Биологические особенности формирования собак.	Биологические изменения в строении собаки в процессе одомашнивания. Различия по территориальным факторам.	3	
	<b>Практическое занятие</b> Практическое занятие №3 Сравнение биологии волка, шакала и собаки	3	
<b>Раздел 4. Классификация пород.</b>		<b>10</b>	1-3
Тема 4.1 Понятие о породах собак.	Порода. Породность. Виды пород. Принцип объединения их в группы. Классификация пород.	4	
	<b>Практическое занятие</b> Практическое занятие №4 Классификация собак	6	
<b>Раздел 5. Экстерьер и интерьер.</b>		<b>15</b>	1-3
Тема 5.1. Особенности экстерьера и интерьера псовых.	Экстерьер и интерьер. Стати собаки. Биомеханика. Системы органов – общий обзор.	7	
	<b>Практическое занятие</b> Практическое занятие №5	8	

	Особенности экстерьера собак. Биомеханика собаки.		
<b>Раздел 6. Особенности высшей нервной деятельности.</b>		<b>13</b>	<b>1-3</b>
Тема 6.1. Особенности высшей нервной деятельности.	Типы высшей нервной деятельности млекопитающих. Типы внд собак. Смешанные типы. Зависимость использования собак от типа внд.	5	
	<b>Практическое занятие</b>	6	
	Практическое занятие №6 Посещение выставки собак.		
<b>Самостоятельная работа обучающихся (см. УЧЕБНО-МЕТОДИЧЕСКИЕ РЕКОМЕНДАЦИИ ОРГАНИЗАЦИЯ И ВЫПОЛНЕНИЕ САМОСТОЯТЕЛЬНОЙ РАБОТЫ ОБУЧАЮЩИХСЯ ПО УЧЕБНЫМ ДИСЦИПЛИНАМ (МОДУЛЯМ):</b> Работа с учебной биологической литературой, Интернет источниками. Выполнение индивидуальных заданий. Посещение выставок собак с составлением отчетов. <b>Примерная тематика внеаудиторной самостоятельной работы:</b> Выявление пород собак наиболее близких к ископаемым видам. Примитивные породы собак. Использование собак в быту, на службе. Различия в экстерьере разных родов псовых. Сравнение разных собак по типу ВНД.		<b>18</b>	<b>1-3</b>
	<b>Всего</b>	<b>72</b>	

**(заочная форма обучения)**

Наименование разделов и тем	Содержание учебного материала, лабораторные работы и практические занятия, самостоятельная работа обучающихся, курсовая работа (проект) <i>(если предусмотрены)</i>	Объем часов Очная	Уровень освоения
<b>1</b>	<b>2</b>	<b>3</b>	<b>4</b>
<b>Раздел 1. Введение</b>			
Тема 1.1. Понятие «собака»	Понятие «собака», «собака домашняя». Систематическое положение собаки. Роль собаки в природе и жизни человека.	0,5	1-2
	<b>Практическое занятие</b>		
<b>Раздел 2. Происхождение собаки</b>			1-3
Тема 2.1. Происхождение собаки	Изучение происхождения собаки. Сходства и различия с другими представителями семейства псовых.	0	
Тема 2.2 Палеонтологические данные.	Палеонтологические данные. Пепельная собака, Бронзовая собака, собака Иностранцева, собака Путятина, торфяная собака.	0,5	
	<b>Практическое занятие</b>		
<b>Раздел 3. История одомашнивания.</b>			1-3
Тема 3.1 Доместикация.	Одомашнивание. Гипотезы доместикации: гипотеза Пиноккио и современная гипотеза, их связь с теорией эволюции Дарвина.	0,5	
Тема 3.2 Биологические особенности формирования собак.	Биологические изменения в строении собаки в процессе одомашнивания. Различия по территориальным факторам.	0,5	
	<b>Практическое занятие</b>		
<b>Раздел 4. Классификация пород.</b>			1-3
Тема 4.1 Понятие о породах собак.	Порода. Породность. Виды пород. Принцип объединения их в группы. Классификация пород.	0,5	
	<b>Практическое занятие</b>	3	

	Практическое занятие №4 Классификация собак		
<b>Раздел 5. Экстерьер и интерьер.</b>			1-3
Тема 5.1. Особенности экстерьера и интерьера псовых.	Экстерьер и интерьер. Стати собаки. Биомеханика. Системы органов – общий обзор.	1,5	
	<b>Практическое занятие</b>	3	
	Практическое занятие №5 Особенности экстерьера собак. Биомеханика собаки.		
<b>Раздел 6. Особенности высшей нервной деятельности.</b>			1-3
Тема 6.1. Особенности высшей нервной деятельности.	Типы высшей нервной деятельности млекопитающих. Типы внд собак. Смешанные типы. Зависимость использования собак от типа внд.	0	
	<b>Практическое занятие</b>	2	
	Практическое занятие №6 Посещение выставки собак.		
<b>Самостоятельная работа обучающихся (см. УЧЕБНО-МЕТОДИЧЕСКИЕ РЕКОМЕНДАЦИИ ОРГАНИЗАЦИЯ И ВЫПОЛНЕНИЕ САМОСТОЯТЕЛЬНОЙ РАБОТЫ ОБУЧАЮЩИХСЯ ПО УЧЕБНЫМ ДИСЦИПЛИНАМ (МОДУЛЯМ)):</b> Работа с учебной биологической литературой, Интернет источниками. Выполнение индивидуальных заданий. Посещение выставок собак с составлением отчетов. <b>Примерная тематика внеаудиторной самостоятельной работы:</b> Изучение происхождения собаки. Сходства и различия с другими представителями семейства псовых. Выявление пород собак наиболее близких к ископаемым видам. Примитивные породы собак. Использование собак в быту, на службе. Различие в экстерьере разных родов псовых. Типы высшей нервной деятельности млекопитающих. Типы внд собак. Смешанные типы. Зависимость использования собак от типа внд. Сравнение разных собак по типу ВНД.		<b>60</b>	1-3
	<b>Всего</b>	<b>72</b>	

Для характеристики уровня освоения учебного материала используются следующие обозначения:

1. - ознакомительный (узнавание ранее изученных объектов, свойств);
2. - репродуктивный (выполнение деятельности по образцу, инструкции или под руководством)
- 3.-продуктивный (планирование и самостоятельное выполнение деятельности, решение проблемных задач)

## Методические указания к самостоятельной работе студента

Чтобы получить необходимое представление о дисциплине и о процессе организации её изучения, целесообразно в первые дни занятий ознакомиться с рабочей программой дисциплины в электронном варианте.

Успешное освоение дисциплины предполагает следующие действия:

- изучение учебной и учебно-методической литературы по дисциплине;

- сразу же после каждой лекции и практического занятия «просматривать» конспекты лекций и выполненные задания – это позволит закрепить и усвоить материал;
- в случае, если анализ проведенных расчетов не выполнен на практическом занятии, необходимо сразу это задание выполнить дома;
- не откладывать до последнего подготовку отчета о самостоятельной работе, имея в виду, что самостоятельная тематика входит в число контрольных вопросов для текущей и промежуточной аттестации.

Практические занятия, по дисциплине проводятся с использованием бумажных вариантов отчетности с посещения выставок, исследования статистических и литературных источников..

В процессе изучения дисциплины *учебными целями* являются первичное восприятие учебной информации о теоретических основах и основных понятиях. Посредством использования этих интеллектуальных умений достигаются закрепление ранее усвоенного материала в новых ситуациях, применение абстрактного знания в конкретных ситуациях.

При подготовке к промежуточной аттестации, необходимо выявить за счет каких источников будут «закрыты» все контрольные вопросы: лекционные и практические материалы, отчет о самостоятельной работе, учебная литература.

### 3 УСЛОВИЯ РЕАЛИЗАЦИИ УЧЕБНОЙ ДИСЦИПЛИНЫ

#### 3.1 Требования к материально-техническому обеспечению

Реализация учебной дисциплины требует наличия учебного кабинета биологии собаки – ауд.2203

Кабинет биологии собак –2203, 620075, Свердловская область, г. Екатеринбург, ул. Карла Либкнехта, д. 42 Литер Б	Кабинет, оснащенный столами и стульями; переносное мультимедийное оборудование (ноутбук, экран, проектор). Микроскопы, наборы демонстрационного оборудования и учебно-наглядных пособий. Раздаточный материал.
---	---

#### 3.2 Информационное обеспечение обучения

Основные источники:

1. Амосов, П. Н. Биология животных [Электронный ресурс] : учебное пособие / П. Н. Амосов, Е. И. Чумасов. — Электрон. текстовые данные. — СПб. : Квадро, 2021. — 120 с. — 978-5-906371-20-1. — Режим доступа: <http://www.iprbookshop.ru/60197.html>
2. Казаков, Д.С. Зоопсихология [Электронный ресурс]: учебное пособие / Д. С. Казаков, В. Ф. Позднякова. — пос. Караваево : КГСХА, 2021. — 59 с. — Режим доступа: <https://e.lanbook.com/book/252350>
3. Киселев С.Ю. Введение в зоопсихологию [Электронный ресурс]: учебно-методическое пособие/ Киселев С.Ю.— Электрон.текстовые данные.— Екатеринбург: Уральский федеральный университет, ЭБС АСВ, 2015.— 160 с.— Режим доступа: <http://www.iprbookshop.ru/68424.html>.— ЭБС «IPRbooks»
4. Коханов, А.П. Биология собак [Электронный ресурс] : учебное пособие / А.П. Коханов, Н.М. Коханова. — Электрон.дан. — Волгоград : Волгоградский ГАУ, 2016. — 84 с. — Режим доступа: <https://e.lanbook.com/book/100798>. — Загл. с экрана.
5. Хватов И.А. Зоопсихология и сравнительная психология [Электронный ресурс]: учебное пособие/ Хватов И.А.— Электрон.текстовые данные.— М.: Московский гуманитарный университет, 2015.— 135 с.— Режим доступа: <http://www.iprbookshop.ru/74697.html>.— ЭБС «IPRbooks»
6. Методические рекомендации по организации самостоятельной работы обучающихся при изучении ОП.01 Биология собак: учебно-методическое пособие / Т.В. Корепанова - Екатеринбург, Уральский ГАУ, 2020. – 12с.

Дополнительные источники:

1. Журналы «Вестник РКФ». [Электронный ресурс]: <http://rkf.org.ru/rkf/magazine/new.html>
2. Журнал «Мой друг собака». [Электронный ресурс]: <http://jornal.drougmagazine.ru/dogs/podshivka>
3. Журнал Ветеринария.
4. Журнал Зоотехния.
5. Журнал Кормление сельскохозяйственных животных и кормопроизводство.

## **Перечень ресурсов информационно-телекоммуникационной сети «Интернет», необходимых для освоения дисциплины**

Интернет-ресурсы библиотеки: <http://www.urgau.ru/ebs>

*Информационные технологии* применяются для:

- сбора, хранения, систематизации и выдачи учебной и научной информации;
- обработки текстовой, графической и эмпирической информации;
- подготовки, конструирования и презентация итогов учебной деятельности;
- самостоятельного поиска дополнительного учебного и научного материала, с использованием поисковых систем и сайтов сети Интернет, электронных энциклопедий и баз данных.

*Информационные справочные системы* применяются для решения различного рода познавательных и практико-ориентированных задач.

В ходе реализации целей и задач дисциплины обучающиеся могут при необходимости использовать возможности информационно-справочных систем, электронных библиотек и архивов.

### **Печатные и (или) электронные ресурсы для лиц с ОВЗ**

Учебно-методические материалы для обучающихся из числа инвалидов и лиц с ОВЗ предоставляются в формах, адаптированных к ограничениям их здоровья и особенностям восприятия и обработки поступающей учебной информации.

Для обучающихся с нарушениями зрения:

- в печатной форме увеличенным шрифтом и с необходимой контрастностью;
- в форме электронного документа (версия для слабовидящих);
- в форме аудиофайла;
- в печатной форме на языке Брайля.

Обучающиеся могут воспользоваться официальным сайтом Свердловской областной специальной библиотеки для слепых: <http://sosbs.ru/>

Для обучающихся с нарушением слуха:

- в печатной форме;
- в форме электронного документа.

Для лиц с нарушениями опорно-двигательного аппарата:

- в печатной форме;
- в форме электронного документа;
- в форме аудиофайла.

Перечень информационных технологий, используемых при осуществлении образовательного процесса по дисциплине, включая перечень программного обеспечения и информационных справочных систем

Для формирования общекультурных и профессиональных компетенций у обучающихся в процессе изучения дисциплины применяются традиционные (пассивные) и инновационные (активные) технологии обучения в зависимости от уровня учебных целей с учетом различного сочетания форм организации образовательной деятельности и методов ее активизации с приоритетом на самостоятельную работу обучающихся.

Для успешного овладения дисциплиной используются следующие информационные технологии обучения:

При подготовке учебных занятий широко используется программный продукт Microsoft Office (Word).

Для разработки презентаций - программный продукт Microsoft Office (Power Point).

Программное обеспечение:

- Электронный периодический справочник «Система ГАРАНТ» и Электронный периодический справочник «ГАРАНТ-Максимум» (Договор №47993 от 01 октября 2011 года, обновление еженедельно в течение действия договора); -
- Лицензия на право использования программы контроля сертифицированной версии ОС Windows XP Professional (XP Check 3.1) и Базовый пакет для сертифицированной ОС ОС Windows XP Professional (Договор № 09921373/13 от 11 июня 2013 года, лицензия бессрочная).

#### 4. КОНТРОЛЬ И ОЦЕНКА РЕЗУЛЬТАТОВ ОСВОЕНИЯ УЧЕБНОЙ ДИСЦИПЛИНЫ

Контроль и оценка результатов освоения учебной дисциплины осуществляется преподавателем в процессе проведения практических занятий, а также выполнения обучающимися индивидуальных заданий.

Результаты обучения (освоенные умения, усвоенные знания)	Формы и методы текущего контроля и оценки результатов обучения
1	2
<b>Уметь:</b>	
определять пол, породу, возраст собак по внешним признакам;	Оценка практических занятий, внеаудиторной самостоятельной работы (индивидуальные задания).
определять конституциональный тип и тип высшей нервной деятельности собак;	Оценка практических занятий.
<b>Знать:</b>	
строение и топографическое расположение органов;	Оценка практических занятий, внеаудиторной самостоятельной работы (индивидуальные задания).
основные физиологические характеристики собак;	Оценка практических занятий, внеаудиторной самостоятельной работы (индивидуальные задания).
роль нервной системы в формировании поведенческих реакций;	Оценка практических занятий, внеаудиторной самостоятельной работы (индивидуальные задания).
методы оценки конституции, экстерьера, интерьера собак;	Оценка практических занятий, внеаудиторной самостоятельной работы (индивидуальные задания).
происхождение и эволюцию пород собак;	Оценка практических занятий, внеаудиторной самостоятельной работы (индивидуальные задания).

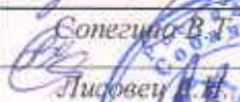



Приложение  
к программе СПО  
по профессии

**Фонд оценочных средств**  
по учебной дисциплине  
ОП.01. Биология собак

Для специальности  
**35.02.15 Кинология**  
(базовая подготовка)

Екатеринбург 2023

	<i>Должность</i>	<i>Фамилия/ Подпись</i>	<i>Дата</i>
<i>Разработал:</i>	<i>преподаватель</i>	Зулаева А.С. Корепанова Т.В. 	Протокол №6 от 24.01.2023 УМС ФБГУПИ
<i>Согласовано:</i>	<i>декан ФСПО</i>	Сонегина В.Т. 	29.01.2023
<i>Согласовано с работодателем:</i>	ИП Лисовец А.Н. ЦД «Собачья Академия»	Лисовец А.Н. 	24.01.2023



# 1. ПАСПОРТ ФОНДА ОЦЕНОЧНЫХ СРЕДСТВ

по общепрофессиональной дисциплине

Фонд оценочных средств (ФОС) для проведения текущего контроля и промежуточной аттестации предназначен для проверки результатов освоения учебной дисциплины ОП.01 Биология собак

Промежуточная аттестация по дисциплине завершает освоение обучающимися программы дисциплины и осуществляется в форме дополнительной формы дифф.зачета

Текущий контроль осуществляется на каждом занятии в ходе освоения материала в форме устного (письменного) опроса, тестирования, внеаудиторной самостоятельной работы.

## Планируемые результаты обучения

Результаты обучения: знания и умения, компетенции, подлежащие контролю при проведении текущего контроля и промежуточной аттестации:

Результаты обучения (освоенные умения, усвоенные знания)	ОК, ПК	Наименование темы	Уровень освоения темы	Наименование контрольно-оценочного средства	
				Текущий контроль	Промежуточная аттестация
1	2	3	4	5	6
Раздел 1. Введение					Вопросы к зачету
<b>уметь:</b> <b>У1</b> определять пол, породу, возраст собак по внешним признакам; <b>У2</b> - определять конституциональный тип; <b>У3</b> - определять тип высшей нервной деятельности собак; <b>знать:</b> <b>З2</b> основные физиологические характеристики собак; <b>З3</b> роль нервной системы в формировании поведенческих реакций; <b>З4</b> методы оценки конституции, экстерьера, интерьера собак; <b>З5</b> происхождение и эволюцию пород собак;	ОК 1-9 ПК 1.1-1.5 ПК 2.1-2.5 ПК 3.1-3.6 ПК 4.1-4.3 ПК 5.1-5.7	Тема 1.1 Понятие «собака»	2,3	Устный опрос, практические занятия, тестирование	
Раздел 2. Происхождение собаки					
<b>У1</b> определять пол, породу, возраст собак по внешним	ОК 1-9	Тема 2.1	2,3	Устный опрос, тестирование	

признакам; <b>35</b> происхождение и эволюцию пород собак;	ПК 1.1-1.5 ПК 2.1-2.5	Происхождение собаки			
<b>У1</b> определять пол, породу, возраст собак по внешним признакам; <b>35</b> происхождение и эволюцию пород собак;	ОК 1-9 ПК 1.1-1.5 ПК 2.1-2.5	Тема 2.2 Палеонтологические данные	2,3	Устный опрос, практические занятия, тестирование	
Раздел 3. История одомашнивания.					
<b>У1</b> определять пол, породу, возраст собак по внешним признакам; <b>35</b> происхождение и эволюцию пород собак;	ОК 1-9 ПК 1.1-1.5 ПК 2.1-2.5 ПК 3.1-3.6	Тема 3.1. Доместикация.	2,3	Устный опрос, практические занятия, тестирование	
Раздел 4 Классификация пород.					
<b>У1</b> определять пол, породу, возраст собак по внешним признакам; <b>У2</b> - определять конституциональный тип; <b>32</b> основные физиологические характеристики собак; <b>33</b> роль нервной системы в формировании поведенческих реакций;	ОК 1-9 ПК 1.1-1.5 ПК 2.1-2.5 ПК 3.1-3.6 ПК 4.1-4.3 ПК 5.1-5.7	Тема 4.1 Понятие о породах собак.	2,3	Устный опрос, практические занятия, тестирование	Вопросы к зачету
Раздел 5. Экстерьер и интерьер.					
<b>У1</b> определять пол, породу, возраст собак по внешним признакам; <b>У2</b> - определять конституциональный тип; <b>У3</b> - определять тип высшей нервной деятельности собак; <b>31</b> строение и топографическое расположение органов; <b>32</b> основные физиологические характеристики собак;	ОК 1-9 ПК 1.1-1.5 ПК 2.1-2.5 ПК 3.1-3.6 ПК 4.1-4.3 ПК 5.1-5.7	Тема 5.1. Особенности экстерьера и интерьера псовых.	2,3	Устный опрос, практические занятия, тестирование	Вопросы к зачету
Раздел 6. Особенности высшей нервной деятельности.					
<b>У2</b> - определять конституциональный тип; <b>У3</b> - определять тип высшей нервной деятельности собак; <b>31</b> строение и топографическое расположение органов; <b>32</b> основные физиологические характеристики собак; <b>33</b> роль нервной системы в формировании поведенческих реакций;	ОК 1-9 ПК 1.1-1.5 ПК 2.1-2.5 ПК 3.1-3.6 ПК 4.1-4.3 ПК 5.1-5.7	Тема 6.1. Особенности высшей нервной деятельности.	2,3	Устный опрос, практические занятия, тестирование	Вопросы к зачету

## 2. ФОНД ОЦЕНОЧНЫХ СРЕДСТВ ТЕКУЩЕГО КОНТРОЛЯ

Текущий контроль осуществляется при проведении практических занятий.

Устный (письменный) опрос – контроль, проводимый после изучения материала по одному или нескольким темам (разделам) дисциплины в виде ответов на вопросы и обсуждения ситуаций.

Тесты – система стандартизированных заданий, позволяющая автоматизировать процедуру измерения уровня знаний и умений обучающегося, полученные знания для решения задач определенного типа по теме или разделу.

При проведении тестирования обучающийся получает задание и выполняет его письменно или с использованием компьютера (при компьютерном тестировании). Время выполнения задания (как правило) – 45 минут.

Общий процент результативности обучения является суммарным: оценки выполнения устного (письменного) опроса, тестовых заданий, внеаудиторной самостоятельной работы (см. УЧЕБНО-МЕТОДИЧЕСКИЕ РЕКОМЕНДАЦИИ: ОРГАНИЗАЦИЯ И ВЫПОЛНЕНИЕ САМОСТОЯТЕЛЬНОЙ РАБОТЫ ОБУЧАЮЩИХСЯ ПО УЧЕБНЫМ ДИСЦИПЛИНАМ (МОДУЛЯМ)).

Процент результативности	Оценка уровня подготовки	
	балл (отметка)	вербальный аналог
90 ÷ 100	5	отлично
80 ÷ 89	4	хорошо
70 ÷ 79	3	удовлетворительно
менее 70	2	неудовлетворительно

Оценка общих и профессиональных компетенций по дисциплине выставляется на основании результатов текущего контроля знаний (не менее 70% выполнения заданий; уровень оценки результатов обучения освоения компетенций: обучающийся обладает необходимой системой знаний и владеет некоторыми умениями по дисциплине, способен понимать и интерпретировать освоенную информацию, что позволит ему в дальнейшем развить такие качества умственной деятельности, как глубина, гибкость, критичность, доказательность, эвристичность). Результат обучающегося менее 70% баллов за задания свидетельствует о недостаточном уровне сформированности компетенций на данном этапе.

### Контрольно-оценочный материал для текущего контроля

Практическое занятие 1. Работа с биологической литературой.

В ходе практической работы обучающиеся должны построить при помощи биологической литературы генеалогическое древо *Canis familiaris* L.

Практическое занятие 2. Работа со статистическими данными.

В ходе практической работы обучающиеся должны при помощи биологической литературы предоставить графики или диаграммы, указывающие на палеонтологическое родство тех или иных групп (пород) собак.

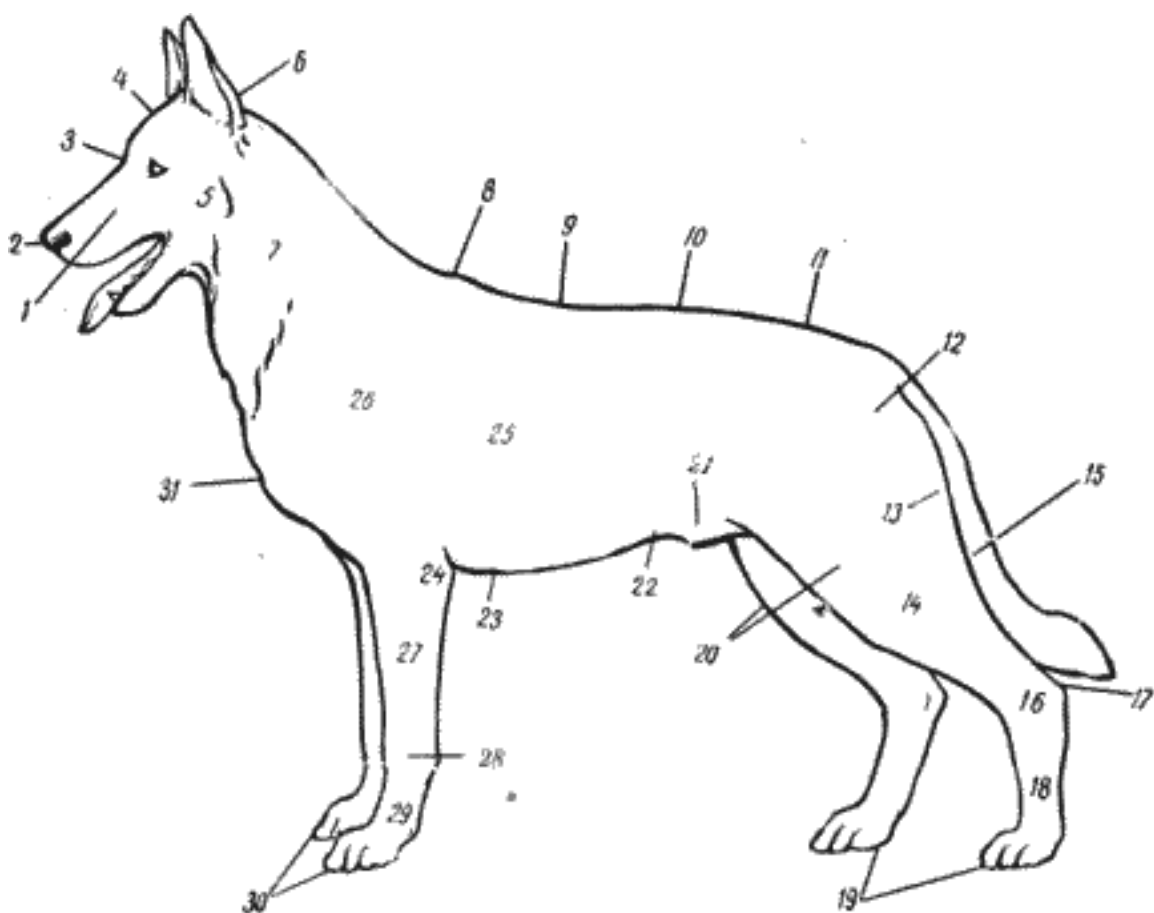
Практическое занятие 3. Классификация собак.

По результатам данного занятия обучающиеся представляют диаграммы, отражающие количество пород каждой группы классификации и наличие у данных пород рабочих испытаний.

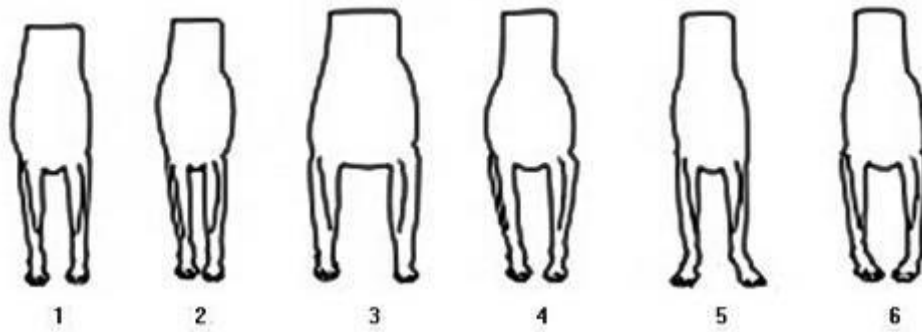
Практическое занятие 4. Особенности экстерьера собак. Биомеханика собаки.

### Работа с рисунками и таблицами по экстерьеру собак и его качеству.

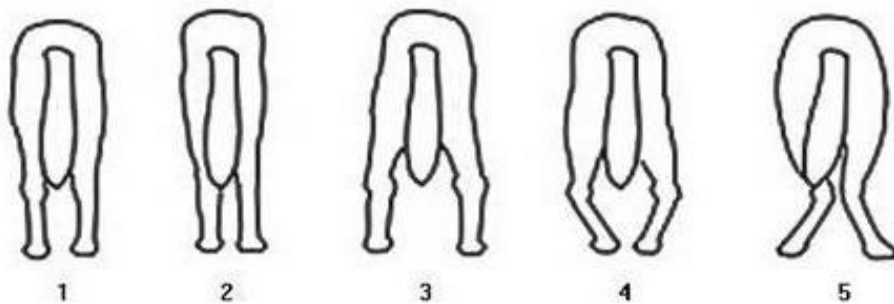
1. Отметьте стати



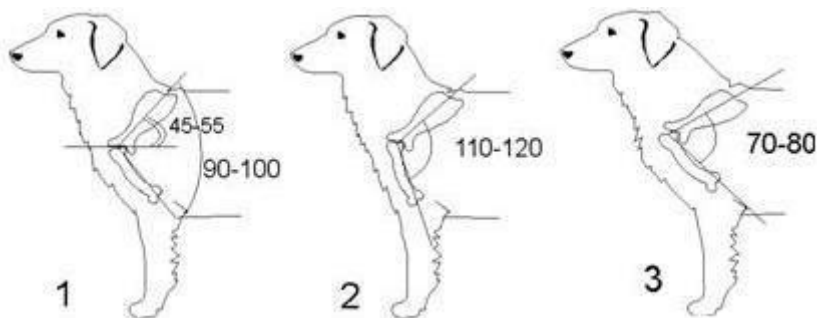
2. Отметьте виды постава передних конечностей и причины такого постава.



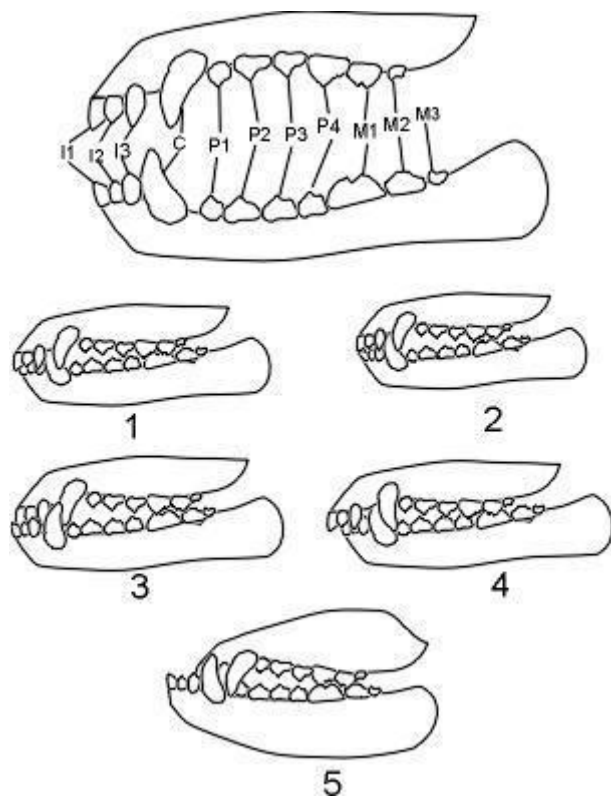
3. Отметьте виды постава задних конечностей и причины такого постава.



4. Отметьте правильные и неправильные углы конечностей. Обозначьте их названия.



5. Назовите прикусы-нормы и отклонения от них. Причины.



Практическое занятие 5. Посещение выставки собак.

По результатам данного занятия обучающиеся должны составить отчет, указывающий (подтверждающий, отрицающий) взаимосвязь экстерьера, размера и типа внд собаки.

Текущий контроль может быть организован с помощью тестирования.

***Примерные вопросы для тестов***

1. Подтверждение теории происхождения собак от волка:

- A) Получение потомства от их скрещивания
- B) Расположение хвоста
- C) Внешний вид
- D) Одинаковое число хромосом (78)
- E) Окрас
- F) Строение скелета

2. Органы дыхания собаки:

- A) Печень
- B) Селезенка
- C) Легкие
- D) Ротовая полость
- E) Почки

3. Из какой мышечной ткани построены скелетные мышцы

- A) гладкой

- В) поперечно-полосатой
- С) сердечной

4.Какая железа имеется только у животных в молодом возрасте

- А) эпифиз
- В) щитовидная
- С) вилочковая

5. Сколько пар ребер у собаки

- А) 14-15
- В) 12
- С) 13
- Д) 18

6.Сколько позвонков входит в состав шейного отдела коровы, собаки, лошади

- А) 7-8
- В) 9
- С) 9-10
- Д) 6-8
- Е) 7

7. Какие кости относятся к скелету свободной передней конечности

- А) лопатка, плечевая кость, кости предплечья, запястья, пальцев
- В) плечевая кость, предплечье, пясть, запястье, пальцы
- С) плечевая кость . кости предплечья, пясть
- Д) лопатка, плечевая кость, кости предплечья, пясть

#### Ответы на тестовые вопросы

1 D	3 B	5 C	7 B
2 C	4 C	6 A	

Промежуточная аттестация проводится в форме дифференцированного зачета.

#### ***Примерный перечень вопросов для дифф.зачета***

1. Собака домашняя: понятие, значение в жизни человека и в природе.
2. Систематическое положение Собаки домашней.
3. Происхождение собак.
4. Гипотеза «Пиноккио»: суть, состоятельность.
5. История domestикации собак.
6. Породы собак: классификация.
7. Породы собак: цели создания разных пород. Назначение собак по породам.
8. Экстерьер собаки: основные стати.
9. Различие статей у разных пород собак на примере 2х собак по выбору.
10. Интерьер собаки: основные системы органов.



11. Типы высшей нервной деятельности собаки.
12. Основные психотипы собак.
13. Основные поведенческие реакции собак.

Примерные практические задания для промежуточного контроля.

**Вариант 1.**

*Инструкция: Внимательно рассмотрите иллюстрации. Назовите породу каждой собаки. Группу классификации. Тип конституции. Тип внд. Определите по какому принципу они объединены в одну карточку.*



**Вариант 2.**

*Инструкция: Внимательно рассмотрите иллюстрации. Назовите породу каждой собаки. Группу классификации. Тип конституции. Тип внд. Определите по какому принципу они объединены в одну карточку.*



**Вариант 3.**

*Инструкция: Внимательно рассмотрите иллюстрации. Назовите породу каждой собаки. Группу классификации. Тип конституции. Тип внд. Определите по какому принципу они объединены в одну карточку.*



**Вариант 4.**

*Инструкция: Внимательно рассмотрите иллюстрации. Назовите породу каждой собаки. Группу классификации. Тип конституции. Тип внд. Определите по какому принципу они объединены в одну карточку.*



**Вариант 5.**

*Инструкция: Внимательно рассмотрите иллюстрации. Назовите породу каждой собаки. Группу классификации. Тип конституции. Тип внд. Определите по какому принципу они объединены в одну карточку.*



**Вариант 6.**

*Инструкция: Внимательно рассмотрите иллюстрации. Назовите породу каждой собаки. Группу классификации. Тип конституции. Тип внд. Определите по какому принципу они объединены в одну карточку.*



### 3. ФОНД ОЦЕНОЧНЫХ СРЕДСТВ ПРОМЕЖУТОЧНОЙ АТТЕСТАЦИИ

Форма проведения промежуточной аттестации – дифф.зачет

#### Планируемые результаты обучения

Результаты обучения: знания и умения, компетенции, подлежащие контролю при проведении текущего контроля и промежуточной аттестации:

#### ПЕРЕЧЕНЬ КОМПЕТЕНЦИЙ С УКАЗАНИЕМ ЭТАПОВ ИХ ФОРМИРОВАНИЯ В ПРОЦЕССЕ ОСВОЕНИЯ ОБРАЗОВАТЕЛЬНОЙ ПРОГРАММЫ

Результаты обучения (ОК, ПК)	Основные показатели оценки результата	Формы и методы контроля и оценки
ОК 1 Понимать сущность и социальную значимость своей будущей профессии, проявлять к ней устойчивый интерес	<ul style="list-style-type: none"><li>– демонстрация познавательного интереса в ходе овладения профессиональными умениями и навыками;</li><li>– активная учебная позиция</li></ul>	Тестирование, устный опрос.
ОК 2 Организовывать собственную деятельность, выбирать типовые методы и способы выполнения профессиональных задач, оценивать их эффективность и качество	<ul style="list-style-type: none"><li>– целеполагание и планирование собственной деятельности;</li><li>– обоснование принятых решений;</li></ul>	Тестирование, устный опрос.
ОК 3 Принимать решения в стандартных и нестандартных ситуациях и нести за них ответственность	<ul style="list-style-type: none"><li>– результативное решение ситуационных задач, требующих применение профессиональных умений и навыков;</li><li>– аргументирование и обоснование принятых решений;</li></ul>	Тестирование, устный опрос.
ОК 4 Осуществлять поиск и использование информации, необходимой для эффективного выполнения профессиональных задач, профессионального и личностного развития	<ul style="list-style-type: none"><li>– применение ИВТ в поиске информации для эффективного выполнения работ;</li><li>– ранжирование найденной информации, ее анализ и оценка;</li><li>– применение найденной информации для профессионального и личностного развития;</li></ul>	Тестирование, устный опрос.
ОК 5 Использовать информационно-коммуникационные технологии в профессиональной деятельности.	<ul style="list-style-type: none"><li>– демонстрация навыков использования информационно-коммуникационных технологий в профессиональной деятельности;</li></ul>	Тестирование, устный опрос.
ОК 6 Работать в коллективе и команде, эффективно общаться с коллегами, руководством, потребителями	<ul style="list-style-type: none"><li>– взаимодействие с обучающимися, преподавателями;</li><li>– умение работать в команде, демонстрируя командные или лидерские навыки</li></ul>	Тестирование, устный опрос, оценка результатов практических занятий.
ОК 7 Брать на себя ответственность за работу членов команды (подчиненных), за результат выполнения заданий.	<ul style="list-style-type: none"><li>– планирование и организация практических и самостоятельных занятий при изучении дисциплины;</li></ul>	Тестирование, устный опрос, оценка результатов практических занятий.
ОК 8 Самостоятельно определять задачи профессионального и личностного развития, заниматься самообразованием, осознанно планировать повышение квалификации	<ul style="list-style-type: none"><li>– самоанализ личностного уровня развития и профессиональной подготовки;</li><li>– планирование личностного развития и повышения уровня профессиональной компетентности;</li></ul>	Тестирование, устный опрос.

	– оценка эффективности организации самостоятельных занятий при освоении профессиональных компетенций;	
ОК 9 Ориентироваться в условиях частой смены технологий в профессиональной деятельности	– систематический анализ инноваций в профессиональной сфере; – использование актуальных изменений профессиональных технологий в практической деятельности;	Тестирование, устный опрос.
ПК 1.1. Обеспечивать уход за собаками с использованием необходимых средств и инвентаря.	– определять пол, породу, возраст собак по внешним признакам; – определять конституциональный тип и тип высшей нервной деятельности – собак;	Устный опрос, Оценка результатов практических занятий, дифф.зачет.
ПК 1.2. Проводить кормление собак с учетом возраста, породы и видов служб.	– определять пол, породу, возраст собак по внешним признакам; – определять конституциональный тип и тип высшей нервной деятельности – собак; основные физиологические характеристики собак;	Устный опрос, Оценка результатов практических занятий, дифф.зачет.
ПК 1.3. Проводить выгул собак.	– определять пол, породу, возраст собак по внешним признакам; – определять конституциональный тип и тип высшей нервной деятельности – собак; основные физиологические характеристики собак;	Устный опрос, Оценка результатов практических занятий, дифф.зачет.
ПК 1.4. Под руководством ветеринарных специалистов участвовать в проведении противоэпизоотических мероприятий.	строение и топографическое расположение органов; основные физиологические характеристики собак;	Устный опрос, Оценка результатов практических занятий, дифф.зачет.
ПК 1.5. Выполнять лечебные назначения по указанию и под руководством ветеринарных специалистов.	строение и топографическое расположение органов; основные физиологические характеристики собак;	Устный опрос, Оценка результатов практических занятий, дифф.зачет.
ПК 2.1. Планировать опытно-селекционную работу.	– определять пол, породу, возраст собак по внешним признакам; – определять конституциональный тип и тип высшей нервной деятельности – собак; основные физиологические характеристики собак; методы оценки конституции, экстерьера, интерьера собак; происхождение и эволюцию пород собак;	Устный опрос, Оценка результатов практических занятий, дифф.зачет.
ПК 2.2. Отбирать собак по результатам бонитировки для улучшения рабочих и породных качеств.	– определять пол, породу, возраст собак по внешним признакам; – определять конституциональный тип и тип высшей нервной деятельности – собак; основные физиологические характеристики собак; методы оценки конституции, экстерьера, интерьера собак; происхождение и эволюцию пород собак;	Устный опрос, Оценка результатов практических занятий, дифф.зачет.

<p>ПК 2.3. Закреплять желаемые рабочие и породные качества в последующих поколениях, в том числе с применением инбридинга и гетерозиса.</p>	<ul style="list-style-type: none"> <li>– определять пол, породу, возраст собак по внешним признакам;</li> <li>– определять конституциональный тип и тип высшей нервной деятельности собак;</li> <li>– основные физиологические характеристики собак; методы оценки конституции, экстерьера, интерьера собак;</li> <li>– происхождение и эволюцию пород собак;</li> </ul>	<p>Устный опрос, Оценка результатов практических занятий, дифф.зачет.</p>
<p>ПК 2.4. Применять технику и различные методы разведения собак.</p>	<ul style="list-style-type: none"> <li>– определять пол, породу, возраст собак по внешним признакам;</li> <li>– определять конституциональный тип и тип высшей нервной деятельности собак;</li> <li>– основные физиологические характеристики собак; методы оценки конституции, экстерьера, интерьера собак;</li> <li>– происхождение и эволюцию пород собак;</li> </ul>	<p>Устный опрос, Оценка результатов практических занятий, дифф.зачет.</p>
<p>ПК 2.5. Ухаживать за молодняком.</p>	<ul style="list-style-type: none"> <li>– определять пол, породу, возраст собак по внешним признакам;</li> <li>– определять конституциональный тип и тип высшей нервной деятельности собак;</li> <li>– основные физиологические характеристики собак; методы оценки конституции, экстерьера, интерьера собак;</li> <li>– происхождение и эволюцию пород собак;</li> </ul>	<p>Оценка результатов практических занятий, дифф.зачет.</p>
<p>ПК 3.1. Готовить собак по общему курсу дрессировки.</p>	<ul style="list-style-type: none"> <li>– определять пол, породу, возраст собак по внешним признакам;</li> <li>– определять конституциональный тип и тип высшей нервной деятельности собак;</li> <li>- основные физиологические характеристики собак; роль нервной системы в формировании поведенческих реакций;</li> <li>– происхождение и эволюцию пород собак;</li> </ul>	<p>Оценка результатов практических занятий, дифф.зачет.</p>
<p>ПК 3.2. Готовить собак по породам и видам служб.</p>	<ul style="list-style-type: none"> <li>– определять пол, породу, возраст собак по внешним признакам;</li> <li>– определять конституциональный тип и тип высшей нервной деятельности собак;</li> <li>- основные физиологические характеристики собак; роль нервной системы в формировании поведенческих реакций;</li> <li>– происхождение и эволюцию пород собак;</li> </ul>	<p>Оценка результатов практических занятий, дифф.зачет.</p>
<p>ПК 3.3. Проводить подготовку собак по специальным курсам дрессировки.</p>	<ul style="list-style-type: none"> <li>– определять пол, породу, возраст собак по внешним признакам;</li> <li>– определять конституциональный тип и тип высшей нервной деятельности собак;</li> <li>- основные физиологические характеристики собак; роль нервной системы в формировании поведенческих реакций;</li> <li>– происхождение и эволюцию пород собак;</li> </ul>	<p>Оценка результатов практических занятий, дифф.зачет.</p>
<p>ПК 3.4. Проводить прикладную подготовку собак.</p>	<ul style="list-style-type: none"> <li>– определять пол, породу, возраст собак по внешним признакам;</li> <li>– определять конституциональный тип и тип высшей нервной деятельности собак;</li> <li>- основные физиологические характеристики собак; роль нервной системы в формировании поведенческих реакций;</li> <li>– происхождение и эволюцию пород собак;</li> </ul>	<p>Оценка результатов практических занятий, дифф.зачет.</p>

ПК 3.5. Проводить тестирование собак по итогам подготовки.	<ul style="list-style-type: none"> <li>– определять пол, породу, возраст собак по внешним признакам;</li> <li>– определять конституциональный тип и тип высшей нервной деятельности собак;</li> <li>- основные физиологические характеристики собак;</li> <li>роль нервной системы в формировании поведенческих реакций;</li> <li>происхождение и эволюцию пород собак;</li> </ul>	Оценка результатов практических занятий, дифф.зачет.
ПК 3.6. Использовать собак в различных видах служб. сырья.	<ul style="list-style-type: none"> <li>– определять пол, породу, возраст собак по внешним признакам;</li> <li>– определять конституциональный тип и тип высшей нервной деятельности собак;</li> <li>- основные физиологические характеристики собак;</li> <li>роль нервной системы в формировании поведенческих реакций;</li> <li>происхождение и эволюцию пород собак;</li> </ul>	Оценка результатов практических занятий, дифф.зачет.
ПК 4.1. Организовывать и проводить испытания собак.	<ul style="list-style-type: none"> <li>– определять пол, породу, возраст собак по внешним признакам;</li> <li>– определять конституциональный тип и тип высшей нервной деятельности собак;</li> <li>- основные физиологические характеристики собак;</li> <li>роль нервной системы в формировании поведенческих реакций;</li> <li>происхождение и эволюцию пород собак;</li> </ul>	Оценка результатов практических занятий, дифф.зачет.
ПК 4.2. Организовывать и проводить соревнования собак.	<ul style="list-style-type: none"> <li>– определять пол, породу, возраст собак по внешним признакам;</li> <li>– определять конституциональный тип и тип высшей нервной деятельности собак;</li> <li>- основные физиологические характеристики собак;</li> <li>роль нервной системы в формировании поведенческих реакций;</li> <li>происхождение и эволюцию пород собак;</li> </ul>	Оценка результатов практических занятий, дифф.зачет.
ПК 4.3. Проводить экспертизу и бонитировку собак.	<ul style="list-style-type: none"> <li>– определять пол, породу, возраст собак по внешним признакам;</li> <li>– определять конституциональный тип и тип высшей нервной деятельности собак;</li> <li>- основные физиологические характеристики собак;</li> <li>роль нервной системы в формировании поведенческих реакций;</li> <li>происхождение и эволюцию пород собак;</li> </ul>	Оценка результатов практических занятий, дифф.зачет.
ПК 5.1. Участвовать в планировании основных показателей деятельности по оказанию услуг в области кинологии.	<ul style="list-style-type: none"> <li>– определять пол, породу, возраст собак по внешним признакам;</li> <li>– определять конституциональный тип и тип высшей нервной деятельности собак;</li> <li>- основные физиологические характеристики собак;</li> <li>роль нервной системы в формировании поведенческих реакций;</li> <li>происхождение и эволюцию пород собак;</li> </ul>	Оценка результатов практических занятий, дифф.зачет.
ПК 5.2. Планировать выполнение работ исполнителями.	<ul style="list-style-type: none"> <li>– определять пол, породу, возраст собак по внешним признакам;</li> <li>– определять конституциональный тип и тип высшей нервной деятельности собак;</li> <li>- основные физиологические характеристики собак;</li> <li>роль нервной системы в формировании поведенческих реакций;</li> <li>происхождение и эволюцию пород собак;</li> </ul>	Устный опрос, Оценка результатов практических занятий, дифф.зачет.
ПК 5.3. Организовывать работу трудового коллектива.	<ul style="list-style-type: none"> <li>– определять пол, породу, возраст собак по внешним признакам;</li> <li>– определять конституциональный тип и тип высшей нервной деятельности собак;</li> <li>- основные физиологические характеристики собак;</li> </ul>	Устный опрос, Оценка результатов практических занятий, дифф.зачет.

	роль нервной системы в формировании поведенческих реакций; происхождение и эволюцию пород собак;	
ПК 5.4. Контролировать ход и оценивать результаты выполнения работ исполнителями.	– определять пол, породу, возраст собак по внешним признакам; – определять конституциональный тип и тип высшей нервной деятельности собак; - основные физиологические характеристики собак; роль нервной системы в формировании поведенческих реакций; происхождение и эволюцию пород собак;	Устный опрос, Оценка результатов практических занятий, дифф.зачет.
ПК 5.5. Изучать рынок и конъюнктуру услуг в области кинологии.	– определять пол, породу, возраст собак по внешним признакам; – определять конституциональный тип и тип высшей нервной деятельности собак; - основные физиологические характеристики собак; роль нервной системы в формировании поведенческих реакций; происхождение и эволюцию пород собак;	Устный опрос, Оценка результатов практических занятий, дифф.зачет.
ПК 5.6. Участвовать в выработке мер по оптимизации процессов оказания услуг в области профессиональной деятельности.	– определять пол, породу, возраст собак по внешним признакам; – определять конституциональный тип и тип высшей нервной деятельности собак; - основные физиологические характеристики собак; роль нервной системы в формировании поведенческих реакций; происхождение и эволюцию пород собак;	Устный опрос, Оценка результатов практических занятий, дифф.зачет.
ПК 5.7. Вести утвержденную учетно-отчетную документацию.	– определять пол, породу, возраст собак по внешним признакам; – определять конституциональный тип и тип высшей нервной деятельности собак; - основные физиологические характеристики собак; роль нервной системы в формировании поведенческих реакций; происхождение и эволюцию пород собак;	Устный опрос, Оценка результатов практических занятий, дифф.зачет.

### Критерии оценки уровня освоения дисциплины

При проведении аттестации студентов используются следующие критерии оценок:

Оценка **«отлично»** ставится студенту, проявившему всесторонние и глубокие знания учебного материала, освоившему основную и дополнительную литературу по теме или разделу, обнаружившему творческие способности в понимании, изложении и практическом использовании усвоенных знаний. Оценка «отлично» соответствует высокому уровню освоения темы, раздела программы дисциплины.

Оценка **«хорошо»** ставится студенту, проявившему полное знание учебного материала, освоившему основную рекомендованную литературу по теме, обнаружившему стабильный характер знаний и умений и способному к их самостоятельному применению и обновлению в ходе последующего обучения и практической деятельности. Оценка «хорошо» соответствует достаточному уровню освоения темы, раздела программы дисциплины.

Оценка **«удовлетворительно»** ставится студенту, проявившему знания основного учебного материала по теме в объеме, необходимом для последующего обучения и предстоящей практической деятельности,

знакомому с основной рекомендованной литературой по теме, допустившему неточности при ответе, но в основном обладающему необходимыми знаниями и умениями для их устранения при корректировке со стороны преподавателя. Оценка «удовлетворительно» соответствует достаточному уровню освоения темы, раздела программы дисциплины.

Оценка «**неудовлетворительно**» ставится студенту, обнаружившему существенные пробелы в знании основного учебного материала, допустившему принципиальные ошибки при применении теоретических знаний, которые не позволяют ему продолжить обучение или приступить к практической деятельности без дополнительной подготовки по данной дисциплине. Оценка «неудовлетворительно» соответствует низкому уровню освоения дисциплины.

Для оценки уровня освоения дисциплины, устанавливаются следующее соответствие:

- «отлично» - высокий уровень освоения;
- «хорошо», «удовлетворительно», «зачтено» - достаточный уровень освоения;
- «неудовлетворительно», «не зачтено» - низкий, недостаточный уровень освоения.

Оценки текущего контроля и промежуточной аттестации отражаются в журнале учебных занятий.

Для оценки общих и профессиональных компетенций студентов используется дихотомическая система оценивания: «0» – компетенция не освоена, «1» – компетенция освоена. Оценка общих и профессиональных компетенций по дисциплине выставляется на основании результатов выполнения практико-ориентированных заданий.

#### **4. ОСОБЕННОСТИ ТЕКУЩЕГО КОНТРОЛЯ И ПРОМЕЖУТОЧНОЙ АТТЕСТАЦИИ ДЛЯ ИНВАЛИДОВ И ЛИЦ С ОГРАНИЧЕННЫМИ ВОЗМОЖНОСТЯМИ ЗДОРОВЬЯ**

В ходе текущего контроля осуществляется индивидуальное общение преподавателя с обучающимся. При наличии трудностей и (или) ошибок у обучающегося преподаватель в ходе текущего контроля дублирует объяснение нового материала с учетом особенностей восприятия и усвоения обучающимся содержания материала учебной дисциплины.

При проведении текущего контроля и промежуточной аттестации обеспечивается соблюдение следующих требований:

для обучающихся из числа лиц с ограниченными возможностями здоровья текущий контроль и промежуточная аттестация проводится с учетом особенностей психофизического развития, индивидуальных возможностей и состояния здоровья таких выпускников (далее -



индивидуальные особенности).

проведение мероприятия по текущему контролю и промежуточной аттестации для лиц с ограниченными возможностями здоровья в одной аудитории совместно с обучающимися, не имеющими ограниченных возможностей здоровья, допускается, если это не создает трудностей для обучающихся;

присутствие в аудитории ассистента, оказывающего обучающимся необходимую техническую помощь с учетом их индивидуальных особенностей (занять рабочее место, понять и оформить задание, общаться с преподавателем); предоставление обучающимся при необходимости услуги с использованием русского жестового языка, включая обеспечение допуска на объект сурдопереводчика, тифлопереводчика (в организации должен быть такой специалист в штате (если это востребованная услуга) или договор с организациями системы социальной защиты по предоставлению таких услуг в случае необходимости); обеспечение наличия звукоусиливающей аппаратуры коллективного пользования, при необходимости предоставляется звукоусиливающая аппаратура индивидуального пользования; дублирование необходимой зрительной и звуковой информации для обучающегося звуковыми материалами (аудиофайлами или др.), материалами с текстовыми и графическими изображениями, знаками или в виде электронного документа, доступного с помощью компьютера в зависимости от потребностей обучающегося;

предоставление обучающимся права выбора последовательности выполнения задания и увеличение времени выполнения задания (по согласованию с преподавателем); по желанию обучающегося устный ответ при контроле знаний может проводиться в письменной форме или наоборот, письменный ответ заменен устным.